

MAS Svatojiřský les, o.s.

Střednědobé hodnocení Strategického plánu LEADER

„Poklad Taxisů“

za období 1.7.2009 – 30.6.2011



Pojedy, listopad 2011

Zpracovaly: Mgr. Markéta Ottová, Eva Pacltová



Evropský zemědělský fond pro rozvoj venkova: Evropa investuje do venkovských oblastí.

Obsah

1.	Úvod	2
2.	Popis SPL, Fichí a rozpočtu	3
2.1.	Složení SPL.....	3
2.1.1.	Popis cílů	3
	Globální cíl.....	3
2.1.2.	Stručný popis opatření (Fichí).....	7
2.1.3.	Aktualizace SPL	9
2.2.	Předpokládaný a skutečně čerpaný rozpočet na jednotlivé Fiche	9
2.3.	Alokace	10
2.4.	Výzvy	11
3.1.	Zdroje údajů.....	11
3.2.	Monitorovací indikátory	12
3.3.	Hodnotící otázky s odpověďmi.....	12
3.3.1.	Povinné hodnotící otázky	12
3.3.2.	Zvolené hodnotící otázky	15
4.	Závěry a doporučení.....	18
4.1.	Soulad použitých monit. indikátorů se sledovanými prioritami a cíli... ..	18
4.2.	Míra dosažení cílů	18
4.3.	Doporučení na základě výsledku hodnocení.....	18
	<i>Představení některých projektů podpořených MAS Svatojiřský les, o.s.</i>	<i>20</i>

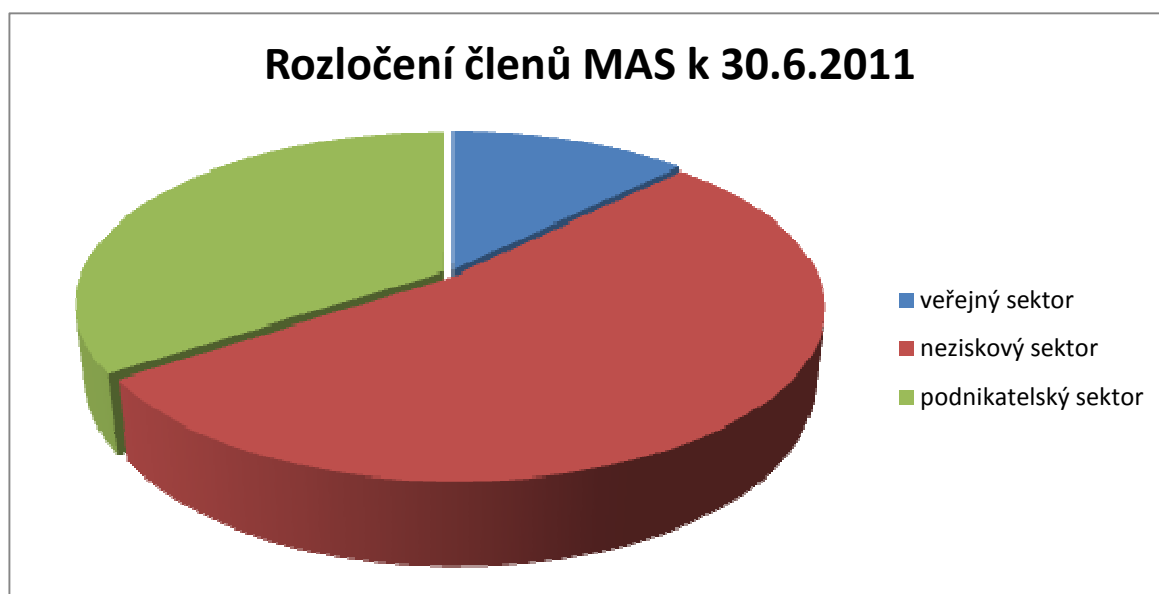
1. Úvod

Název MAS:	MAS Svatojiřský les, o.s.
Právní forma:	občanské sdružení
Datum podpisu Dohody se SZIF:	24.6.2009

Místní akční skupina Svatojiřský les, o.s. byla zaregistrována jako občanské sdružení v březnu roku 2006. V roce 2007 MAS uspěla v programu LEADER ČR 2007, kde ve Výzvě rozdělovala 2 250 000 Kč. V roce 2009 byla MAS Svatojiřský les, o.s. vybraná do programu LEADER 2007 – 2013 a to v druhé vlně - 32 MAS a od té doby vyhlašuje ročně 1 – 3 Výzvy, díky kterým dochází k rozdělování finančních alokací a tím k rozvoji venkova v územní působnosti MAS Svatojiřský les.

Dne 24.6.2009 byla mezi MAS a Státním zemědělským intervenčním fondem podepsána Dohoda o poskytnutí dotace. Od té doby byly do 30.6.2011 vyhlášeny 4 Výzvy k předkládání Žádostí o dotace, ve kterých se podpořilo 37 projektů částkou přes 18 milionů Kč.

	Původní stav	Stav k 30.6.2011
Počet obcí	25	26
Počet obyvatel	14 191	15 304
Rozloha MAS (km²)	266,25	268,66
Počet členů celkem	22	32
- veřejný sektor	5	4 ¹
- neveřejný sektor	17	28



¹ Většina obcí v územní působnosti MAS Svatojiřský les, o.s. je členem Dobrovolného svazku obcí Region Taxis Bohemia. Celý tento svazek je považován za 1 člena. Proto je tak nízký počet členů z veřejného sektoru.

2. Popis SPL, Fichí a rozpočtu

2.1. Složení SPL

V roce 2008 byl vytvořen Strategický plán LEADER s názvem „Poklad Taxisů“.

Zpracovávání Strategického plánu LEADER probíhalo od začátku roku 2008 v těsné součinnosti členů MAS, aktivní veřejnosti z území Místní akční skupiny a externích odborníků a partnerů, se kterými MAS navázala spolupráci již v roce 2007 v souvislosti s aktivní a úspěšnou účastí v programu LEADER ČR 2007. Při zpracování SPL byla využívána **komunitní metoda**, díky které se dařilo zapojovat členy i nečleny MAS (z nichž někteří se později staly členy) a sbírat jejich podněty a náměty pro analýzu, návrhovou i implementační část SPL.

Nejvýznamnějším milníkem při zpracování SPL se přitom stalo rozsáhlé místní šetření ve všech obcích v území MAS spojené s řízenými rozhovory se zástupci veřejné správy (většinou starosty obcí), s jednatelem významných podnikatelských subjektů a s předsedy neziskových organizací, které v území působí a operativními anketami mezi náhodně oslovenými obyvateli. Celkem se tak jednalo o šetření ve všech 25 obcích území MAS a rozhovory s více než 100 zástupci veřejného i soukromého sektoru.

Druhým nejvýznamnějším milníkem pak bylo zhodnocení (ex-post evaluace) realizovaného programu LEADER ČR 2007. Toto zhodnocení proběhlo na úrovni všech rozhodovacích orgánů MAS, tedy programového výboru a výběrové komise, a dále pak podpořených příjemců. Přizván byl současně i Mgr. Michal Jarolímek, jako nezávislý externí odborník s více jak čtyřletými zkušenostmi z realizace programu LEADER v MAS Sdružení Růže. Toto evaluační proces pomohl nejen vyhodnotit výsledky realizace Záměru Poklad Polabí (realizovaného v programu LEADER ČR 2007), ale rovněž vyhodnotit efektivitu a transparentnost administrativních postupů při příjmu a výběru projektů.

2.1.1. Popis cílů

Analyzované problémy – věcné i metodické – se pro celý pracovní tým místní akční skupiny staly východiskem pro stanovení svých priorit a cílů, které by měly být v rámci realizace SPL dosaženy. Zatímco věcné problémy území jsou řešeny prostřednictvím zaměření jednotlivých Fichí (tedy opatření k naplnění priorit), problémy metodické jsou v rámci SPL řešeny pomocí nastavení pravidel pro realizaci SPL a současně pomocí nastavení preferenčních kritérií pro výběr projektů. Jsme přesvědčeni, že souběhem těchto dvou přístupů bude dosaženo nejvyššího možného efektu a tedy naplnění globálního cíle Strategického plánu LEADER pro období 2007 - 2013.

Globální cíl

Dohledat a efektivně využít „poklad“ v Svatojiřském lese za účelem udržitelného rozvoje našeho venkovského tak, aby místním obyvatelům poskytovalo kvalitní a konkurenceschopné podmínky pro život.

Formulace „pozitivně a udržitelně se rozvíjející“ je přitom vyjádřením metodologické stránky rozvoje území MAS a formulace „konkurenceschopné podmínky pro kvalitní život“ je vyjádřením věcné stránky rozvoje území.

Tým místní akční skupiny si tak položil otázku „*Co vytváří konkurenceschopné podmínky pro kvalitní život místních obyvatel?*“ Odpovědi, které byly pečlivě diskutovány a současně se opíraly o předchozí analytické práce, vytvořily prostor pro formulování jednotlivých prioritních oblastí.

a) Rozvoj podnikání

První podmínkou pro kvalitní život místních obyvatel je socio-ekonomická stabilita území. Tato stabilita je přitom závislá především na kvalitě a výkonnosti hospodářských subjektů v území, jejich stabilitě a rozsahu jejich činnosti. Výrazným potenciálem území je například rozvoj odvětví cestovního ruchu a tedy rozvoj subjektů, které v tomto odvětví poskytují služby (např. ubytovací a stravovací kapacity).

Socio-ekonomickou stabilitu rovněž výrazně ovlivňuje existence a kapacita lokálního trhu, v rámci kterého zůstává co nejvíce v území vytvořených finančních zdrojů v území samém. První prioritní oblastí je proto Rozvoj podnikání

Cíle prioritní oblasti

- využití nevyužívaných budov, nebytových prostor a ploch pro podnikatelské účely,
- rozvíjení diverzifikace a mimoprodukčních funkcí zemědělství, ekologického zemědělství,
- vytvářet nové příležitosti nepřímých podpor MSP především v oblasti propagace mikroregionálních MSP, aktivně k podnikatelům přenášet informace o možných podporách,
- zakládání oborových sdružení zaměřených na společný marketing a odbyt, vytváření podmínek („marketingová střecha“) pro řemeslnou a uměleckořemeslnou produkci z místních surovin, jejíž výrobky by se staly charakteristickými pro mikroregion,
- zvýšení konkurenceschopnosti zemědělských podnikatelů v území.
- zlepšení prostorové a technologické připravenosti zemědělských podnikatelů pro větší finalizaci zemědělských produktů,
- vývoj regionálních potravinových a řemeslných produktů a rozvoj trhu s těmito produkty,
- zvýšení diverzifikace zemědělských subjektů a zvýšit procento jejich příjmů z nezemědělských aktivit,
- zvýšení kapacity a kvality ubytovacích zařízení pro účely cestovního ruchu v území MAS,
- zvýšení počtu podnikatelských subjektů v území MAS,
- zvýšení počtu pracovních příležitostí v území MAS a tím snížit lokální nezaměstnanost,

- zvýšení konkurenceschopnost nezemědělských mikropodniků prostřednictvím modernizace jejich technologických a prostorových kapacit,
- dobudovat a zlepšovat základní a doprovodnou infrastrukturu cestovního ruchu,
- vybudovat organizační systém cestovního ruchu a rekreace v mikroregionu,
- udržovat vybudovaný společný informační systém cestovního ruchu.

b) Rozvoj kvality veřejných služeb

Druhou podmínkou pro kvalitní život obyvatel v jakémkoliv území je kvalita veřejných služeb. Kvalita jakýchkoliv služeb je přitom dána materiálně technickými podmínkami pro jejich poskytování a současně kvalitou a odborností lidí, kteří tyto služby poskytují. V SPL se zaměřujeme na obě dvě stránky, přičemž základem (i z hlediska nutného souladu s PRV) pro tuto prioritu je především zlepšování a rozvoj materiálně technických podmínek. Zaměření veřejných služeb, jejichž podmínky mají být rozvíjeny je patrné z formulovaných cílů priority:

Cíle prioritní oblasti

- zlepšení materiálně technické a prostorové podmínky pro zajištění vyšší dostupnosti a kvality veřejných služeb,
- zefektivnění provozu zařízení, ve kterých jsou poskytovány veřejné služby a snížení energetické náročnosti veřejných budov,
- zvýšení počtu nově poskytovaných veřejných služeb v obcích na území MAS,
- zvýšení procenta obyvatel území MAS, kteří budou veřejné služby využívat,
- snížení procenta v současnosti nevyužívaných prostor a budov,
- zlepšovat komplexně podmínky venkovského bydlení a života jako předpoklad stabilizace obyvatelstva,
- koordinovaně budovat zařízení pro aktivní, rekreační, sportovní a kulturní využití volného času především mládeže,
- rozvíjení spolkového života v obcích mikroregionu,
- vytváření podmínek pro pořádání drobných společných kulturních, společenských, sportovních a vzdělávacích akcí pro všechny generace,
- vytvoření podmínek pro mimoškolní a zájmové aktivity dětí a mládeže, které povedou ke vzájemným kontaktům mezi obcemi mikroregionu,
- otevřít výchovně vzdělávací zařízení veřejnosti a provozovat je na principech platných pro „komunitní školy“,
- postupné snižování energetické náročnosti jak u veřejných a soukromých budov, tak u podnikatelských provozů,
- Zlepšovat materiálně technické podmínky pro činnost sborů dobrovolných hasičů a tím zvyšovat jejich připravenost.

c) Kvalita životního prostředí

Třetí podmínkou pro kvalitní život je příznivé životní prostředí. Pojem životní prostředí je velmi široký a proto se hledala bližší specifikace této prioritní oblasti. Byl proto vytvořen průnik nejčastěji citovaných potřeb a problémů v území MAS, které mají vazbu na životní prostředí a tématického zaměření PRV. V tomto

průniku se nakonec objevilo téma kvality vod a kvality a upravenost prostředí v intravilánu obcí. Pro tyto dva směry pak byly stanoveny následující cíle:

Cíle prioritní oblasti

- zlepšit estetický vzhled a stav veřejných prostranství v obcích a zvýšit míru jejich využití jako míst setkávání pro občany a návštěvníky obcí,
- zintenzivnění péče o prostředí intravilánu obcí s důrazem na obnovu veřejných prostranství a jejich využití,
- cílevědomě chránit tradiční hodnoty venkovského osídlení a usilovat o jeho obnovu a rozvoj. Novou výstavbu přizpůsobovat rázu krajiny a tradicím,
- zvýšit kvalitu a ochranu čistoty vod s důrazem na drobné toky,
- zlepšit kvalitu stávající vodohospodářské infrastruktury a přizpůsobit jí parametrům vyplývajících z současné legislativy,
- vzájemně koordinovat činnosti mající vliv na stav životního prostředí mikroregionu,
- využívání alternativních zdrojů energie v obcích mikroregionu,
- provázání všech předchozích priorit s koncepcemi sousedních mikroregionů.

d) Bezpečnost obyvatel a ochrana majetku

Kvalita života závisí i na tom, nakolik se občan cítí bezpečně v místě, kde žije. Tuto skutečnost si lidé uvědomují zvláště ve chvíli, kdy dojde k ohrožení této bezpečnosti. To se výrazně projevilo při povodňových katastrofách v minulých letech, při orkánu Kyril, ale rovněž při požárech či dopravních nehodách. Teprve tehdy lidé vnímají, že kvalita života nespočívá jen v dostatečném zdroji finančních prostředků a v dostupnosti kvalitních služeb, ale také v tom, jak je zajištěna jejich ochrana a bezpečnost.

Cíle prioritní oblasti

- zlepšit technické podmínky pro ochranu osob a jejich majetku před poškozením či ztrátou.,
- vytvořit opatření pro zklidňování dopravy v intravilánech obcí ,
- zvýšit bezpečnost chodců a lidí využívající hromadnou dopravu pro cestu do škol, zaměstnání či jiného účelu,
- zajistit podmínky pro včasné varování před situacemi ohrožující zdraví občanů a jejich majetek.

e) Péče o kulturní dědictví

Pátou podmínku kvalitního života, kterou tým místní akční skupiny formuloval lze vysvětlit potřebou sounáležitosti a hrdosti k území, kde lidé žijí. Tato hrdost se vytváří tehdy, pokud jsou lidé schopni vnímat význam území, ve kterém žijí, jeho historii, kulturní dědictví a své kořeny v tomto území. Aby obyvatelé mohli toto vše vnímat je nutné o kulturní dědictví pečovat, připomínat jej a v neposlední řadě jej aktivně zapojovat do společenského a ekonomického života daného území.

Cíle prioritní oblasti

- zlepšit technický stav objektů a prostor důležitých pro zachování kulturního dědictví venkova a zvýšit míru jejich využití ve prospěch obyvatel a návštěvníků v území,
- využívat kulturní a církevní památky k tvorbě nových turistických cílů a k založení nových a obnově starých tradic, které by napomohly sblížení lidí,
- vytvořit jednotný turistický vzhled mikroregionu jako turistické destinace a najít jednotící prvky společného marketingu (cílové skupiny, témata CR),
- vytvoření nových produktů cestovního ruchu v mikroregionu (cesta řemesel, hipotrasy).

2.1.2. Stručný popis opatření (Fichí)

Fiche 1 - Konkurenceschopnost zemědělství

Fiche je zaměřena na podporu výkonnosti zemědělských subjektů prostřednictvím aktivit zaměřených na investice do zemědělských staveb a technologií (rekonstrukce staveb), včetně nezbytných manipulačních ploch.

Fiche 2 - Konkurenceschopnost mikropodniků

Podpora je určena na zakládání nových mikropodniků nebo na rozvoj mikropodniků v podnikatelských činnostech zařazených do těchto sekcí Odvětvové klasifikace ekonomických činností (OKEČ):

Fiche 3 - Konkurenceschopnost cestovního ruchu

V rámci této oblasti podpory bude podporována zejména rekonstrukce nebo výstavba malokapacitních ubytovacích a stravovacích zařízení, půjčoven sportovního vybavení a objektů a ploch pro sportovně rekreační vyžití.

Fiche 4 - Infrastruktura pro školství

Projekty budou zaměřeny na vytváření a zlepšování materiálních podmínek pro vzdělávání cílových skupin. Projekty budou rovněž zaměřeny na vytváření lepších materiálních a prostorových podmínek pro předškolní výchovu zajišťovanou jak existujícími mateřskými školami, tak i vznikajícími a rozvíjejícími se mateřskými centry.

Fiche 5 - Podmínky pro volný čas

Tato Fiche je zaměřena na zlepšení podmínek pro trávení volného času obyvatel zaměřeného na aktivity v oblasti kultury, sportu, rekreace a činností místních spolků a zájmových organizací, které budou posilovat sociální vztahy mezi obyvateli.

Fiche 6 - Infrastruktura veřejné správy

Fiche bude naplňována prostřednictvím individuálních projektů, které budou zaměřeny na vytváření a zlepšování materiálně technických a prostorových

podmínek pro služby veřejné správy, činnost kulturních zařízení, knihoven a pro poskytování sociálních služeb nebo pro zdravotní péči, ale současně mohou být zaměřeny na vytváření materiálně technických podmínek pro organizace, které si kladou za cíl chránit zdraví a majetek občanů a organizací působících v území MAS Svatojiřský les, (například SDH).

Fiche 7 - Podmínky pro kultivaci životního prostředí v obcích

V rámci této Fiche budou předkládány projekty zaměřené na zlepšování vzhledu obcí prostřednictvím úprav veřejných prostranství a jejich využitím pro vytvoření zázemí pro společenské, kulturní, spolkové, environmentální a spolkové aktivity. Předpokladem pro získání podpory bude příprava těchto projektů za aktivní účasti veřejnosti. Veřejnost však bude zapojována i do vlastní realizace projektu a následného zajištění udržitelnosti výsledků. Projekty budou moci být zaměřeny buď pouze na úpravy veřejných prostranství, nebo se v nich může spojovat úprava s vybudováním zázemí pro výše vyjmenované aktivity. V rámci Fiche tak mohou vznikat například veřejnosti otevřená dětská hřiště, plochy pro konání kulturních nebo obchodních akcí apod.

Fiche 8 - Vodohospodářská infrastruktura

V rámci této Fiche budou podporovány nízko nákladové projekty zaměřené na modernizaci nebo na rozšiřování infrastruktury pro zásobování obyvatel obcí vodou a na řešení problémů souvisejících s odpadními vodami.

Fiche 9 - Podmínky pro ochranu zdraví a majetku obyvatel území MAS

V rámci Fiche budou podporovány projekty zaměřené na investice do technických opatření vedoucí k zvyšování ochrany zdraví a majetku obyvatel měst a obcí v území MAS. Projekty budou zaměřeny na investice do přímých preventivních opatření například v rámci silniční dopravy.

Fiche 10 - Podmínky pro ochranu a rozvoj kulturního dědictví venkova

Oblast podpory bude naplňována prostřednictvím projektů zaměřených na investice spojené s udržováním, obnovou a zhodnocováním nebo využitím kulturního dědictví venkova. Preferovány budou komplexní projekty, které v sobě spojí obnovu a následné využití objektů kulturního dědictví pro nekomerční aktivity v oblasti rozvoje lidských zdrojů a kulturních aktivit. Podporovány však mohou být i projekty, které výše uvedené oblasti řeší samostatně, tj. projekty zaměřené pouze na obnovu nebo projekty zaměřené pouze na nekomerční využití kulturního dědictví území venkova.

Fiche 11 - Podmínky pro cestovní ruch

V rámci této Fiche budou podporovány projekty zaměřené na rekonstrukci nebo výstavbu rozhleden, pěších a lyžařských tras a stezek, vinařských stezek, hipposteze a dalších tematických stezek mimo území lesů.

2.1.3. Aktualizace SPL

Aktualizace SPL je prováděna dle potřeby, většina změn v SPL a ve Fichích za monitorovací období byla spíše formálního charakteru nebo se týkala drobných korektur.

Větší změny byly v SPL provedeny v lednu 2011, kdy se do tohoto strategického plánu zanesla do bodu o inovačních aktivitách informace o tom, že za inovační přístup bude MAS Svatojiřský les, o.s. považovat i to, že se zastaralé technologie, metody realizace či materiály nahradí technologiemi, metodami a materiály pokrokovými, tím pádem zde budou podpořeny i projekty, které budou využívat obnovitelné zdroje energie. Další změnou bylo přenesení rozhodovací odpovědnosti za příjem nových členů a případné vyloučení členů stávajících z programového výboru na Valnou hromadu. MAS Svatojiřský les, o.s. dále začala provádět veřejné obhajoby projektů, bylo tedy nutné tento postup do SPL též zařadit.

V říjnu 2011 byl do SPL zanesen postup pro místní šetření, které MAS prováděla, ale nebylo v žádném dokumentu ošetřeno.

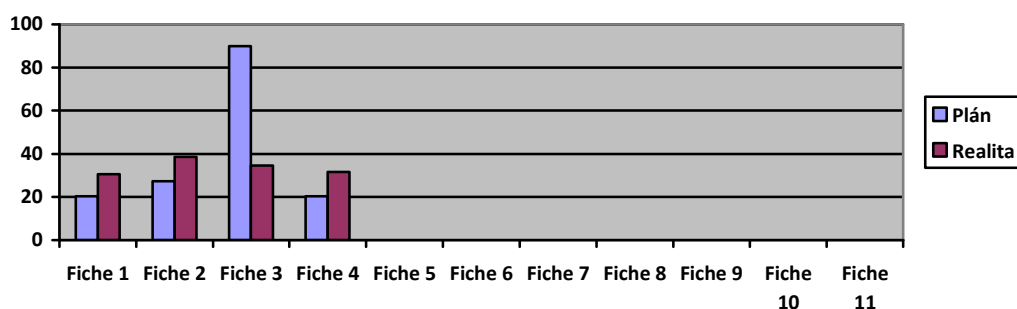
2.2. Předpokládaný a skutečně čerpaný rozpočet na jednotlivé Fiche

Fiche	% z rozpočtu (dle platného SPL)	Výzva 1/2009 v Kč	Výzva 1/2010 v Kč	Výzva 1/2011 v Kč	Výzva 2/2011 v Kč	Celkem v Kč	Celkem v %
1	5,7	1 116 940	796 000	651 400	800 000	3 364 340	18,6
2	5,7	0	0	0	90 000	90 000	0,5
3	6	0	0	0	349 800	349 800	1,93
4	8	0	1 557 000	0	677 880	2 234 880	12,36
5	12,9	2 671 682	900 000	0	1 077 389	4 649 071	25,71
6	8	0	1 800 000	0	381 589	2 181 589	12,07
7	6	1 349 430	0	0	800 000	2 149 430	11,89
8	11	0	0	0	0	0	0
9	15,3	1 027 631	451 818	0	1 088 739	2 568 188	14,2
10	3,4	0	132 660	0	360 540	493 200	2,73
11	3	0	0	0	0	0	0
Celkem Fiche	85	6 165 683	5 637 478	651 400	5 625 937	18 080 498	100

MAS Svatojiřský les, o.s. finanční plán „rozvržení finančních prostředků do let a mezi Fiche“ na začátku při tvorbě SPL neodhadla. Přestože se prováděly různé analýzy regionu a mapovaly se plány obcí i podnikatelů v území, projekty se hlásí do jiných Fichí než se předpokládalo. V lednu r. 2012 bude zasedat valná hromada, je tedy zapotřebí, aby se sešla pracovní skupina a následně

výbor, který schvální změnu tohoto plánu. Střednědobé hodnocení SPL je ke změně finančního plánu ideální příležitostí. V předchozích Pravidlech bylo povinností, že pokud MAS při evaluaci zjistí, že se skutečný rozpočet na jednotlivé Fiche liší od finančního plánu o více než 20%, je povinna povést aktualizaci SPL. Tato podmínka již v Pravidlech není, ale máme v úmyslu se podle ní v této souvislosti řídit dál.

Graf: Nepoměr mezi finančním plánem a realitou



Fiche	Podané		Zaregistrované		Schválené		Proplacené	
	ks	Kč	ks	Kč	ks	Kč	ks	Kč
1	10	4 963 972	8	3 823 350	5	2 647 400	1	384 000
2	3	1 408 156	3	1 408 156	2	532 400	1	442 400
3	1	349 800	1	349 800	0	0	0	0
4	7	4 655 835	5	3 977 577	4	2 234 880	2	1 034 581
5	20	8 411 169	15	6 787 254	10	4 649 071	3	1 771 653
6	7	3 521 313	4	1 285 189	3	381 589	0	0
7	6	2 487 123	5	2 271 681	4	2 032 559	3	1 232 559
8	0	0	0	0	0	0	0	0
9	14	10 707 205	12	10 029 505	6	4 204 112	5	3 115 373
10	3	493 200	3	493 200	3	493 200	1	80 750
11	0	0	0	0	0	0	0	0
Celkem	71	36 997 773	56	30 425 712	37	17 175 211	16	8 061 316

2.3. Alokace

MAS Svatojiřský les, o.s. jsou přiznávány finanční alokace od roku 2009.

Stav k 30.6.2011	Celková alokace v Kč	Alokace IV.1.2. v Kč	Závazkováno IV.1.2. v Kč	Proplaceno IV.1.2. v Kč
2009	7 656 517	6 508 040	5 167 796	4 251 767
2010	8 013 013	6 811 061	6 079 878	2 009 549
2011	7 985 339	7 736 871,20	6 277 337	0
Celkem	23 654 869	21 055 972	17 525 011	6 261 316

2.4. Výzvy

Naše místní akční skupina od doby podpoření z PRV otevřela celkem 5 Výzev, z toho 4 v daném monitorovacím období.

Fiche	Výzva 1/2009 10.8. - 8.9.2009	Výzva 1/2010 9.4. - 10.5.2010	Výzva 1/2011 10.11. - 8.12.2010	Výzva 2/2011 11.4. - 11.5.2011
1	x	x	x	x
2		x		x
3		x		x
4		x		x
5	x	x		x
6		x		x
7	x	x		x
8		x		x
9	x	x		x
10		x		x
11				x

3. Metodický přístup

3.1. Zdroje údajů

a) Dotazníkové šetření

MAS Svatojiřský les, o.s. prováděla v průběhu listopadu 2011 dotazníkové šetření a to ve dvou podobách – první dotazník byl určen široké veřejnosti ze všech členských obcí v územní působnosti MAS a zjišťoval obeznámenost občanů s MAS Svatojiřský les. Druhý dotazník se specifitějšími otázkami o činnosti MAS za uplynulé období dostali všichni lidé blízcí MAS – členové, členské obce, členové revizní a výběrové komise, řídicího a programového výboru.

b) Setkání se starosty

Manažer místní akční skupiny se dále pravidelně 1x za měsíc stýká s členy Dobrovolného svazku obcí Region Taxis Bohemia – členové tohoto svazku tvoří většinově území MAS – na tomto setkání došlo též k diskuzi o hodnocení strategického plánu LEADER a možnostem rozvoje do budoucna.

c) Vnitřní analýzy

Toto střednědobé hodnocení bylo dále tvořeno za pomoci vnitřních analýz činnosti MAS.

3.2. Monitorovací indikátory

Monitorovací indikátor	Plánovaná hodnota dle původního SPL	Plánovaná hodnota dle platného SPL	Stav plnění k 30.6.2011	% dosažení cílové hodnoty
M1	4	4	1	25%
M2	3	3	8	266%
M3	15	15	0	0%
M4	5%	5%	15%	300%
M5	500	500	1225	245%
M6²	-	-	1	-

M1 – počet zrekonstruovaných budov

M2 – počet zrekonstruovaných ploch

M3 – počet nově vzniklých lůžek v ubytovacích zařizováních

M4 – míra spoluúčasti příjemce nad rámec povinné spoluúčasti dané v jednotlivé Fichi a příslušným typem příjemce

M5 – počet hodin dobrovolné svépomocné práce odvedené při realizaci projektu

M6 – počet nově vzniklých pracovních míst

Komentář:

Pro období roku 2009 a 2010 byly stanoveny monitorovací indikátory na základě předpokladu, že mohou být počítány pouze indikátory dosažené v rámci ukončených projektů. V úvahu tedy mohou přicházet pouze projekty, které budou započaty v roce 2009 a ukončeny do konce roku 2010. Tedy projekty podpořené v rámci 1. a případně i 2. Výzvy MAS Svatojiřský les, o.s.

Na rok 2011 nebyly stanoveny počty monitorovacích indikátorů, přesto se monitoring provádí – je tedy nutné předělat SPL.

3.3. Hodnotící otázky s odpověďmi

3.3.1. Povinné hodnotící otázky

a) *Napomohla podle Vás podpora z Programu rozvoje venkova (PRV) k dalším pracovním příležitostem v našem regionu?*

Území MAS Svatojiřský les se rozkládá na území okresu Nymburk a Mladá Boleslav.

² Počet nově vzniklých pracovních míst MAS sleduje a monitoruje, přestože nebyl do října roku 2011 zanesen v SPL (nyní zanesen je, ale bez počtu – též nutná aktualizace). Ve Fících ho MAS zanesen měla, ale administrativní chybou se neocitl v SPL. Během prosince 2011 je naplánovaná schůzka pracovní skupiny, která se zaměřuje na fiche a SPL, tato pracovní skupina má v plánu provést velké změny SPL, které by se měli schvalovat v lednu roku 2012 na zasedání Valné hromady. na schůzce pracovní skupiny dojde i k aktualizaci monitorovacích indikátorů na rok 2012.

V Mladé Boleslavi působí firma ŠKODA AUTO a.s., která je obrovským zaměstnavatelem (má přes 20 000 zaměstnanců) nejen pro město Mladá Boleslav ale i pro široké okolí, proto je v okrese Mladá Boleslav nízká míra nezaměstnanosti, která je hluboko pod mírou nezaměstnanosti pro ČR. Z tohoto důvodu není nezaměstnanost palčivým problémem, který by měla naše MAS řešit. V územní působnosti okresu Nymburk je míra nezaměstnanosti shodná s mírou nezaměstnanosti v ČR a nevyvolává též nutnost řešení. Přestože s nezaměstnaností nemusíme bojovat, vznik nových pracovních míst podporujeme a jsme rádi, pokud pracovní místo v souvislosti s dotacemi z Programu rozvoje venkova vznikne. Za monitorovací období bylo vytvořeno 1 pracovní místo a další 2 žadatelé se ke vzniku dalších míst upsali. Po monitorovacím období, ve 14. kole příjmu žádostí přislíbil další žadatel vznik pracovního místa. V současné době tedy očekáváme, že díky PRV vzniknou 4 nová pracovní místa, která potrvají minimálně po dobu udržitelnosti projektu.

Nezaměstnanost				
rok	ČR	Středočeský kraj	Okres Nymburk	Okres Mladá Boleslav
2009	9,24	7,01	9,30	4,69
2010	9,57	7,73	10,67	5,00

b) Napomohla podle Vás podpora z PRV k zavádění víceodvětvových přístupů v našem regionu? (spolupráce mezi subjekty místního hospodářství – obec, podnikatel, neziskové organizace,...)

Dalo by se soudit, že podpora z PRV opravdu napomohla k zavádění víceodvětvových přístupů v našem regionu (viz následující tabulka).

Zavádění víceodvětvových přístupů				
Výzva	Počet žádostí o dotaci	Počet zavádění víceodvětvových přístupů	Počet podpořených žádostí	Víceodvětvové přístupy z podpořených žádostí
1/2009	16	3	11	3
1/2010	22	0	8	0
1/2011	2	0	2	0
2/2011	31	10	16	4

Dobrovolný svazek obcí Region Taxis Bohemia, se kterým úzce spolupracujeme a sdílíme jeho území, v současné době řeší problematiku odpadové politiky regionu se zaměřením na bioodpady – hledáme společně cestu ke spolupráci mezi členskými obcemi a zemědělci. DSO RTB³ má v úmyslu vybudovat biokompostárnu, kam by obce vozily zelený odpad z jejich území a mezi zemědělskými podnikateli se hledají odběratelé přírodního hnojiva, které

³ DSO RTB – Dobrovolný svazek obcí Region Taxis Bohemia

kompostováním vznikne. Tento proces též napomáhá k budování víceodvětvových přístupů na našem území.

Dle dotazníkového šetření a dle názoru zástupců obcí můžeme toto tvrzení potvrdit.

c) Napomohla podle Vás podpora z PRV k zavádění inovačních přístupů v našem regionu?

MAS Svatojiřský les, o.s. do roku 2010 pojímala inovace poměrně přísně, aby byl projekt brán jako inovativní, muselo jít o novou technologii či metodu, která v regionu doposud nebyla. Při aktualizaci SPL v lednu r. 2011 byla do našeho strategického plánu zanesena i následující bližší specifikace inovací: za inovační přístup bude MAS Svatojiřský les, o.s. považovat i to, že se zastaralé technologie, metody realizace či materiály nahradí technologiemi, metodami a materiály pokrokovými, tím pádem zde budou podpořeny i projekty, které budou využívat obnovitelné zdroje energie. Následující tabulka ukazuje počet vybraných projektů k podpoře v jednotlivých Výzvách v souvislosti s počtem projektů, které považujeme za inovativní.

Inovace		
Výzva	Počet podpořených projektů	Inovace v podpořených projektech
1/2009	11	2
1/2010	8	0
1/2011	2	1
2/2011	16	5

V průzkumu prostřednictvím dotazníků též převažuje názor, že podpora z PRV napomohla inovacím v regionu.

d) Napomohla podle Vás podpora z PRV k většímu zapojení mladých lidí do dění v regionu?

Na tuto otázku odpovídáme záporně, máme poměrně dost projektů, které mají dopad na mladé lidi v regionu, ale tuto skupinu do aktivního dění nijak značně nezapojují.

Dopad podpořených projektů na mladé lidi			
Výzva	Počet podpořených projektů	Částečný dopad projektu na cílovou skupinu	Úplný dopad projektu na cílovou skupinu
1/2009	11	5	5
1/2010	8	2	3
1/2011	2	0	0 ⁴
2/2011	16	5	9

⁴ Ve výzvě 1/2011 byla otevřena pouze Fiche č.1, která je zaměřena na konkurenceschopnost v zemědělství, dopad na cílovou skupinu tedy být nemohl.

Z dotazníků vyplynulo, že mají respondenti stejný názor, projekty podpořené z PRV mají dopad na cílovou skupinu, ale nijak zásadně je do dění nezapojují.

e) Napomohla podle Vás podpora z PRV k většímu zapojení žen do dění v regionu?

Zde je odpověď poměrně shodná jako u předešlé otázky. Máme podpořené projekty, které na ženy dopadají, ale neaktivizují je k činnosti – nebo lépe řečeno aktivizují, ale minimálně a na lokální úrovni – například pokud dojde k rekonstrukci nějakého společenského domu, kde mohou ženy provozovat své koníčky či provádět aktivity podobné mateřským centrům, dojde samozřejmě k aktivizaci, ale ne na velké úrovni.

Dopad podpořených projektů na ženy			
Výzva	Počet podpořených projektů	Částečný dopad projektu na cílovou skupinu	Úplný dopad projektu na cílovou skupinu
1/2009	11	10	0
1/2010	8	4	1
1/2011	2	0	0 ⁵
2/2011	16	8	6

Pokud budeme nahlížet na zapojení žen do dění v regionu prostřednictvím naší místní akční skupiny, máme mezi současnými 35 členy MAS 8 aktivních žen (23%), 3 ženy máme v programovém výboru (43%) a 3 ženy v revizní komisi (100%).

3.3.2. Zvolené hodnotící otázky

a) Napomohla podle Vás podpora z PRV k možnostem propagace činnosti MAS Svatojiřský les, o.s. a dění v regionu?

Podpora z PRV napomohla nezastupitelným způsobem k možnostem propagace MAS Svatojiřský les, o.s. – díky ní jsem vydali již páté číslo zpravodaje, který je distribuován mezi širokou veřejnost. Máme propagační materiál jako propisky, bloky, pastelky, letáky (jak získat dotaci), cyklomapy a také webové stránky. V roce 2010 jsme pořádali jednu propagační akci a v roce 2011 dokonce již 2 tyto akce. Každá z nich byla zaměřena nejen na propagaci MAS a programu LEADER, ale obsahovala též kulturní tematiku.

Z dotazníku pro širokou veřejnost vyplynulo, že se respondenti o činnosti MAS Svatojiřský les, o.s. dozvěděli díky propagačním materiálům, které MAS distribuuje do regionu díky podpoře z PRV.

⁵ Ve výzvě 1/2011 byla otevřena pouze Fiche č.1, která je zaměřena na konkurenceschopnost v zemědělství, dopad na cílovou skupinu tedy být nemohl.

b) Napomohla podle Vás podpora z PRV k rozvoji podnikání v regionu?

Mírnou podporu zde najít můžeme, ale management MAS by si představoval větší. Jak ukazuje následující tabulka, jde většinou o podporu podnikání v zemědělství.

Rozvoj podnikání			
Výzva	Počet podpořených projektů	Počet podpořených podnikatelů - zemědělců	Počet podpořených podnikatelů - nezemědělců
1/2009	11	1	0
1/2010	8	1	0
1/2011	2	2	0
2/2011	16	2	1

V roce 2011 se na nás obrátilo několik nezemědělských podnikatelů, zda by z Programu rozvoje venkova mohli požadovat dotace. Ve většině případů šlo o cukrárny. Žadatelé bylo sděleno, že konkurenceschopnost mikropodniků program rozvoje venkova podporuje, ale zároveň jsou žadatelé informováni o pravidlech a to zejména o době udržitelnosti projektu – naše území je složené z poměrně malých obcí a nikdo nezaručí, zda cukrárna bude v obci pod dobu minimálně pěti let prosperovat. Žadatelé zvažují, zda se do projektu prostřednictvím PRV dají či nikoliv – uvidíme tedy, co nám přinese rok 2012. Rádi bychom podporu v tomto směru rozvíjeli, budeme tedy muset více propagovat možnost čerpání dotací v tomto směru, protože si myslíme, že malí podnikatelé z regionu o této příležitosti mnoho nevědí.

c) Napomohla podle Vás podpora z PRV k rozvoji kvality veřejných služeb v regionu?

Ve Výzvě 3/2011, která již nespadá do monitorovacího období, se objevil velký boom projektů zaměřených na rozvoj kvality veřejných služeb. Podporu z PRV tohoto sektoru v monitorovacím období znázorňuje následující tabulka:

Veřejné služby		
Výzva	Počet podpořených projektů	Počet podpořených projektů v oblasti veřejných služeb
1/2009	11	0
1/2010	8	2
1/2011	2	0
2/2011	16	4

d) *Napomohla podle Vás podpora z PRV k rozvoji životního prostředí v regionu?*

Životní prostředí v regionu je podporováno nejen z PRV, ale i z Operačního programu Životní prostředí, přesto je role PRV v této oblasti nezastupitelné, jak ukazuje tabulka:

Životní prostředí		
Výzva	Počet podpořených projektů	Počet podpořených projektů v oblasti ŽP
1/2009	11	6
1/2010	8	1
1/2011	2	2
2/2011	16	11

Dopad projektu na životní prostředí je jedním z preferenčních kritérií místní akční skupiny.

e) *Napomohla podle Vás podpora z PRV k bezpečnosti obyvatel a ochraně jejich majetku v našem regionu?*

V určité míře podpora v této sekci samozřejmě napomohla a to hlavně podporou projektů v duchu oprav veřejných osvětlení, budování chodníků a rekonstrukcí hasičských zbrojnic.

Bezpečnost obyvatel a ochrana jejich majetku		
Výzva	Počet podpořených projektů	Počet podpořených projektů v oblasti bezpečnosti
1/2009	11	6
1/2010	8	1
1/2011	2	0
2/2011	16	1

f) *Napomohla podle Vás podpora z PRV k péči o kulturní dědictví v regionu?*

Bohatá a dlouhá historie zanechala v obcích začleněných do území MAS řadu objektů, které jsou dnes považovány za nemovité kulturní dědictví jak celonárodního významu (např. Zámek Loučeň), tak významu regionálního a místního. Dědictví národního a regionálního významu je postupně revitalizováno a restaurováno ze zdrojů národních (např. Ministerstvo kultury ČR, SROP) i regionálních (Středočeský kraj, Regionální operační program).

V každé z obcí v území MAS byla identifikována řada kulturních památek místního významu (nejméně čtyři v každé obci, většinou pak 5 až 10), přičemž potřeba rekonstrukcí těchto objektů se vyskytuje u minimálně 60% z nich. Management MAS však nevnímá pouze potřebu jejich rekonstrukce, ale současně si uvědomuje potenciál pro jejich zapojení do místní ekonomiky, tj. především jako cíle turistických a kulturních aktivit. Výše zmíněná potřeba je řešena prostřednictvím Fiche č. 10.

Kulturní dědictví		
Výzva	Počet podpořených projektů	Počet podpořených projektů v oblasti kulturního dědictví
1/2009	11	1
1/2010	8	1
1/2011	2	0
2/2011	16	2

4. Závěry a doporučení

4.1. Soulad použitých monitorovacích indikátorů se sledovanými prioritami a cíli, rovnováha mezi Fichemi dle SPL

Jak již bylo řečeno MAS Svatojiřský les, o.s. měla stanovené počty plnění monitorovacích indikátorů pouze v letech 2009 a 2010, kdy většinu těchto indikátorů naplnila ve větší než 100% míře. Do budoucna plánujeme naplnit i další monitorovací indikátor a to – počet zrekonstruovaných budov. Problém bude s indikátorem týkajícím se počtu nově vzniklých ubytovacích lůžek – náš region má sice, co nabídnout, ale většinou se jedná o jednodenní výlety a vícedenní výlety s noclehem dokáží pojmout ubytovací zařízení, která jsou již v provozu a nepotřebují se rozšiřovat. Do Fiche č. 3, která by napomohla naplnit tento monitorovací indikátor se za dobu fungování MAS přihlásil pouze jeden žadatel, který nakonec žádost z nedostatku finančních prostředků stáhl. Bude nutná úprava SPL.

4.2. Míra dosažení cílů

Cíle naší MAS *Rozvoj kvality veřejných služeb, Kvalita životního prostředí, Bezpečnost obyvatel a ochrana majetku a Péče o kulturní dědictví* se poměrně daří naplňovat, některá oblast se naplňuje lépe a jiná zase hůře. U cíle *Rozvoj podnikání* se nám daří rozvíjet většinou pouze podnikání v zemědělství, měli jsme zatím pouze jeden projekt, který napomáhá rozvoji podnikání mimo oblast zemědělství.

4.3. Doporučení na základě výsledku hodnocení, případné návrhy na úpravu SPL

Jak již bylo zmíněno MAS Svatojiřský les, o.s. finanční plán „rozvržení finančních prostředků do let a mezi Fiche“ na začátku při tvorbě SPL neodhadl. Přestože se prováděly různé analýzy regionu a mapovaly se plány obcí i podnikatelů v území, projekty chodí do jiných Fichí. V lednu r. 2012 bude zasedat valná hromada, je tedy zapotřebí, aby se sešla pracovní skupina a následně výbor, který schválí změnu tohoto plánu. Střednědobé hodnocení SPL

je ke změně finančního plánu ideální příležitostí. V předchozích Pravidlech bylo povinností, že pokud MAS při evaluaci zjistí, že se skutečný rozpočet na jednotlivé Fiche liší od finančního plánu o více než 20%, je povinna povést aktualizaci SPL. Tato podmínka již v Pravidlech není, ale máme v úmyslu se podle ní řídit.

Plánujeme provést též aktualizaci ve sledování monitorovacích indikátorů na rok 2012 a 2013.

Představení některých projektů podpořených MAS Svatojiřský les, o.s.

PROJEKT PODPOŘENÝ MAS SVATOJIŘSKÝ LES, O.S.

V R. 2009

ŽADATEL:
SK REJŠICE

NÁZEV PROJEKTU:
REKONSTRUKCE SPORTOVNÍHO HŘIŠTĚ



SK Rejšice je svou činností zaměřen na sportovní a kulturní vyžití dětí, mládeže i dospělých. Mimo fotbalového hřiště obstarával klub i škvárové hřiště na kopanou a dva antukové tenisové kurty. Využívání antukových kurtů bylo limitováno několika faktory: jednoúčelovost, vysoké

náklady na údržbu, omezené období využívání, časová náročnost údržby.

Provedením rekonstrukce antukového hřiště a části škvárového hřiště na hřiště s umělým povrchem došlo někde k úplnému a někde k částečnému odstranění omezujících faktorů: hřiště je možné využívat i na další sporty (volejbal, nohejbal, košíková, florbal, hokejbal, malá kopaná), užívání je možné po celý rok a po vybudování osvětlení i ve večerních hodinách. Díky realizaci projektu také došlo k podstatnému snížení nákladů na údržbu a časové náročnosti provádění údržby.



Projekt podpořený MAS Svatojiřský les, o.s. v r. 2009

Žadatel:
Obec Oskoříněk

Název projektu:
Úprava návěsného prostoru - Oskoříněk



Náves v obci Oskoříněk neměla vyhraněnou užitnou funkci. Zeleň na návsi byla tvořena pouze travnatými plochami a náletovými stromy. Plochu tvořily spontánně vyšlapané pěšiny v travnaté ploše. Díky projektu kultivujícímu návěs došlo k sadovým úpravám, vybudování chodníků a osazení mobiliářem – tedy

lavičkami a odpadkovými koši. Díky vybudování chodníků došlo hlavně k zajištění bezpečnosti chodců na silnici III. třídy, kterou využívali občané při cestě do místního obchodu se smíšeným zbožím, na poštu a při cestě z a do zaměstnání od železniční stanice.

Jak již bylo řečeno – prostor byl doplněn stabilními parkovými lavičkami pro maminky s kočárky a starší občany. Plocha byla tedy doplněna vegetačními i technickými prvky, tak aby se stala esteticky i funkčně plnohodnotnou pro všechny obyvatele obce Oskoříněk.



Projekt podpořený MAS Svatojiřský les, o.s. v r. 2009

Žadatel:
TJ Jíkev

Název Projektu:
Renovace hřiště vybudování ochranného zábradlí a pletiva kolem sportoviště



Areál hřiště v obci Jíkev je situován zhruba uprostřed obce., svojí kratší stranou sousedí s požární nádrží. Prostor mezi areálem a nádrží byl zabezpečen drátěným pletivem a plotovými díly. při větrné bouři byly na hrázi požární nádrže vyvráceny vzrostlé stromy, které zcela zdemolovaly ochranný plot. hřiště

lemuje obecní cesta, kterou od hřiště oddělovalo zábradlí v dezolátním stavu.

Díky projektu podpořenému Místní akční skupinou Svatojiřský les, o.s. došlo k výstavbě nového zábradlí a k ohraničení požární nádrže, což zvýšilo bezpečnost při navštěvování areálu. Též došlo k výsadbě nových stromků.

